



Администрация Пермского муниципального округа Пермского края  
Комитет имущественных отношений

## РАСПОРЯЖЕНИЕ

05.12.2023

№ 4007

### **Об установлении публичного сервитута на часть земельного участка**

В соответствии со ст. 23, гл. V.7 Земельного кодекса Российской Федерации, Федеральным законом от 25.10.2001 № 137-ФЗ «О введении в действие Земельного кодекса Российской Федерации», пп. 3.2.5 п. 3.2 разд. 3 Положения о комитете имущественных отношений администрации Пермского муниципального округа, утвержденного решением Думы Пермского муниципального округа Пермского края от 29.11.2022 № 48, на основании ходатайства акционерного общества «Газпром газораспределение Пермь» (ИНН 5902183841, ОГРН 1025900512670) (далее - АО «Газпром газораспределение Пермь») от 20.11.2023 № 15099:

1. Установить в интересах АО «Газпром газораспределение Пермь» публичный сервитут площадью 852 кв.м на часть земельного участка:

- с кадастровым номером 59:32:3420001:2890 (852 кв.м), расположенный по адресу: Пермский край, м.р-н Пермский, с.п. Двуреченское, д. Устиново.

Цель: Для размещения линейных объектов системы газоснабжения, которые необходимы для организации газоснабжения населения, подключения (технологического присоединения) к сетям инженерно-технического обеспечения: «Газопровод-ввод до границ земельного участка по адресу: ул. Просторная 13, д. Устиново».

Срок: 49 лет.

2. Утвердить границы публичного сервитута земельного участка, указанного в п. 1 настоящего распоряжения, согласно прилагаемой схеме расположения границ публичного сервитута.

3. Срок, в течение которого использование указанных в п. 1 настоящего распоряжения земельного участка в соответствии с его разрешенным использованием будет невозможно или существенно затруднено в связи с осуществлением сервитута – не установлен.

4. Порядок установления зон с особыми условиями использования территорий и содержание ограничений прав на земельные участки в границах таких зон установлен Постановлением Правительства РФ от 20.11.2000 № 878 «Об утверждении правил охраны газораспределительных сетей». Охранная зона газораспределительной сети - территория с особыми условиями использования, устанавливаемая вдоль трасс газопроводов и вокруг других объектов газораспределительной сети в целях обеспечения нормальных условий ее эксплуатации и исключения возможности ее повреждения.

5. Плата за публичный сервитут устанавливается в соответствии с Федеральным законом от 29.07.1998 № 135-ФЗ (ред. от 19.12.2022) «Об оценочной деятельности в Российской Федерации» и методическими рекомендациями, утверждёнными приказом Минэкономразвития России от 04.06.2019 № 321.

6. Комитету имущественных отношений администрации Пермского муниципального округа в течение 5 рабочих дней со дня подписания настоящего распоряжения:

6.1. направить настоящее распоряжение в Управление Федеральной службы государственной регистрации, кадастра и картографии по Пермскому краю;

6.2. направить настоящее распоряжение в АО «Газпром газораспределение Пермь», а также сведения о лице, являющегося правообладателем земельного участка, сведения о лице, подавших заявление об учете его прав (обременений прав) на земельный участок, способах связи с ними, копии документов, подтверждающих право указанного лица на земельный участок;

6.3. разместить настоящее распоряжение на официальном сайте Пермского муниципального округа в информационно-телекоммуникационной сети Интернет <https://permokrug.ru>.

7. Настоящее распоряжение вступает в силу со дня его подписания.

9. Контроль исполнения распоряжения возложить на заместителя председателя комитета М.В. Королеву.

Председатель комитета

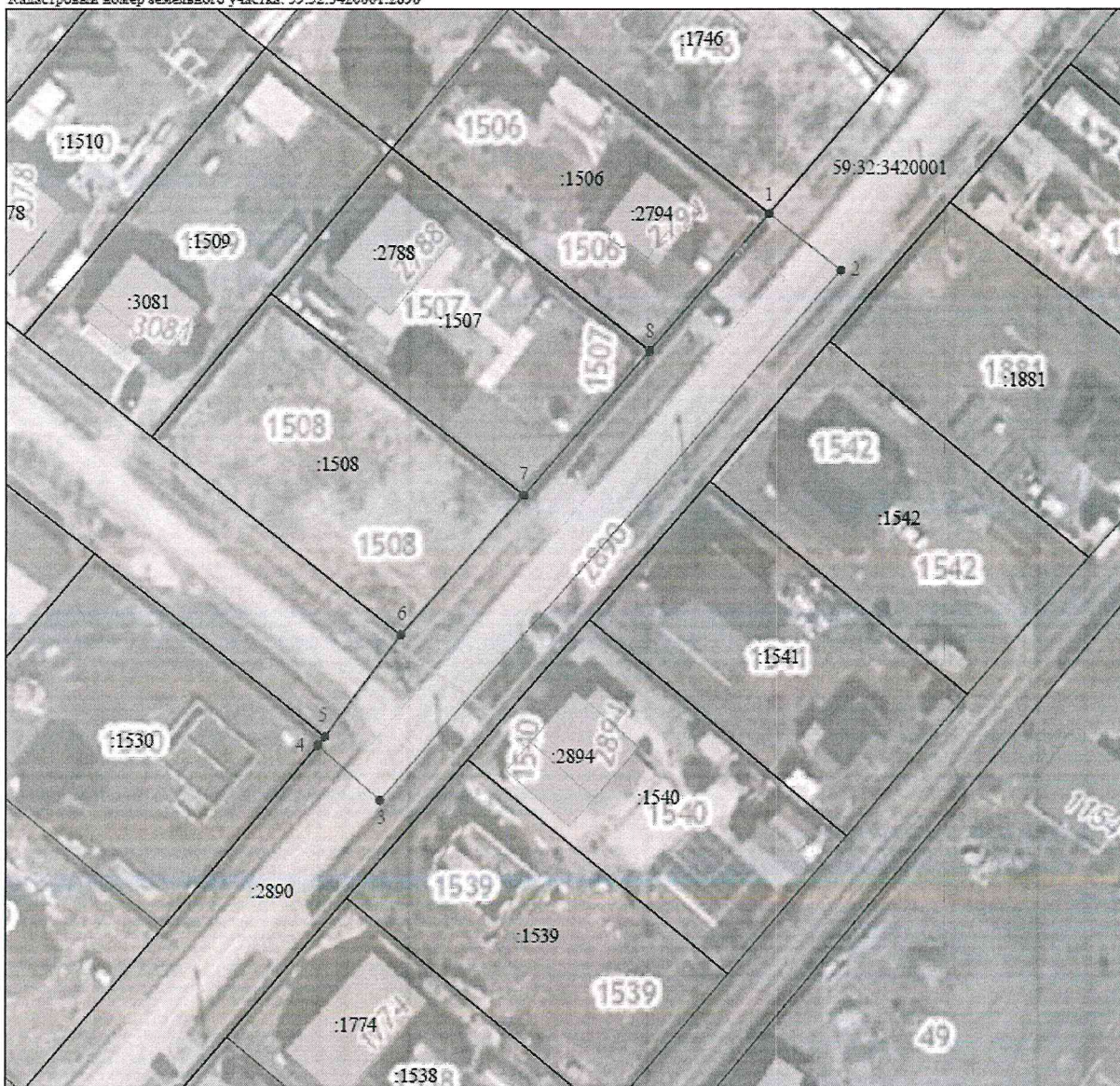


Е.А. Демидова

Приложение № 1  
к распоряжению  
комитета имущественных  
отношений администрации  
Пермского муниципального округа  
от 05.12.2023 № 4007

## СХЕМА РАСПОЛОЖЕНИЯ ГРАНИЦ ПУБЛИЧНОГО СЕРВИТУТА

Объект: "Газопровод-ввод до границы земельного участка по адресу: ул. Просторная 13, д. Устиново"  
Местоположение: Пермский край, Пермский муниципальный округ, д. Устиново  
Общая площадь земельного участка или части земельного участка, кв.м: 852  
Категория земель: земли населенных пунктов  
Кадастровый номер земельного участка: 59:32:3420001:2890



Обозначение характерных точек границ	Координаты, м (МСК-59 года 2)		Метод определения координат и Средняя квадратическая погрешность вложения зарытогой точки
	X	Y	
1	507538.27	2229089.43	Метод спутниковых геодезических измерений, 0.10
2	507531.73	2229088.82	Метод спутниковых геодезических измерений, 0.10
3	507470.72	2229035.37	Метод спутниковых геодезических измерений, 0.10
4	507477.05	2229028.14	Метод спутниковых геодезических измерений, 0.10
5	507478.00	2229028.95	Метод спутниковых геодезических измерений, 0.10
6	507489.68	2229037.29	Метод спутниковых геодезических измерений, 0.10
7	507505.88	2229052.00	Метод спутниковых геодезических измерений, 0.10
8	507522.43	2229066.52	Метод спутниковых геодезических измерений, 0.10

**Условные обозначения:**

- 1 — 2 — проектная граница публичного сервитута
- — — — — граница земельного участка ранее учтенного в ЕГРН
- — — — — граница кадастрового квартала
- — — — — граница муниципального образования
- — — — — граница объекта капитального строительства ранее учтенного в ЕГРН
- 59:32:3420001 — кадастровый номер квартала
- :1506 — кадастровый номер земельного участка (объекта капитального строительства) в кадастровом квартале
- — — — — местоположение проектируемого сооружения (газопровод-ввод в подземном исполнении)
- — — — — существующий газопровод